

2022粤港澳大湾区车展：

智能化向前，多方补贴加速提振汽车市场

2022 Guangdong-Hong Kong-Macao Greater Bay Area International Auto Show:
Intelligence towards the Future, Multiple Subsidies to Boost Auto Market

Barney Yao barney.sq.yao@htisec.com

2022年5月31日

目录

1. 2022粤港澳大湾区车展在深举办
2. 补贴并行，加快释放汽车消费潜力
3. 车企核心观点

2022粵港澳大湾区车展在深举办

- 车企参与度和公众影响力有望超越往年
- 亮相新品亮点梳理：新能源车已成主角
 - 自主品牌：智能化军备竞赛全面升级
比亚迪海豹、非凡R7、哪吒S、领跑C01、小鹏G9、蔚来ET5、吉利帝豪L雷神Hi·X
 - 国际品牌：加速电动化转型
宝马i7、奔驰AMG EQS 53 4MATIC+、凯迪拉克LYRIQ锐歌、雷克萨斯RZ、奥迪Q4 e-tron

2022粤港澳大湾区车展在深举办

5月28日，第26届粤港澳大湾区国际汽车博览会在深圳福田开幕。本届车展以“先行向未来”为主题，展览面积达13万平方米，约100个汽车品牌的千款新车集中亮相，其中包括全球首发、亚洲首发、全国首发和首展车型50余款。

图：2022粤港澳大湾区车展现场



资料来源：每日经济新闻，海通国际预测

图：本届车展参展车商场馆分布



资料来源：各公司公告，海通国际

车企参与度和公众影响力有望超越往年

从展会规模来看，大湾区车展并不及北上广成车展，而由于其更聚焦新能源及智能汽车，新能源车参展规模相对庞大；从参展人次来看，单日人次也有差距。但由于疫情影响，4月北京车展延期，大湾区车展成为今年国内首场大型车展，车企参与度和公众影响力有望超越往年。

表：近年国内大型车展对比

	2020北京车展	2021上海车展	2021粤港澳大湾区车展	2021成都车展	2021广州车展	2022粤港澳大湾区车展
时间	9/26 - 10/5	4/19 - 28	7/17 - 25	8/29 - 9/7	11/19 - 28	5/28 - 6/5
参展人次	53万	81万	71.1万	72.5万	78.5万	-
单日人次	10.6万	16.2万	8.9万	12.1万	11.2万	-
场馆面积	20万平方米	36万平方米	13万平方米	20万平方米	24万平方米	13万平方米
参展企业/品牌	700余家企业	1000多家企业	100多家汽车品牌	130多家汽车品牌	-	约100家汽车品牌
展示车辆	785	1310	~1000	1500+	1020	~1000
首发车型	82	128	50	69	54	50+
参展新能源车	160	-	-	-	241	-

资料来源：公开数据，海通国际

For full disclosure of risks, valuation methodologies and target price formation on all HTI rated stocks, please refer to the latest full report on our website at equities.htisec.com

亮相新品亮点梳理：新能源车已成主角

从参展车型品类和现场、媒体反馈来看，如果说上届车展新能源汽车开始集中亮相，本届车展新能源汽车已成主角。相比传统燃油车，新能源车动力性能全面领先，双电机、低风阻、高加速成中高端车型追求方向；续航里程继续提高，纯电车型普遍跨过700km门槛，多款混动（增程、插电）车型超1000km；混动产品大放异彩。

国产自主品牌抢抓新能源车转型机遇，智能化军备竞赛全面升级。智能驾驶领域，激光雷达批量上车亮相，自研与国产Tier1算法加速迭代，L2级别智能驾驶辅助系统开始上车入门车型；智能座舱领域，独立芯片、环绕式高清中控大屏、HUD装配比例快速提升；吉利、长城等传统车企发力混动系统，自主品牌借新能源车型上探价格带。

国际品牌转型过去相对保守谨慎，主流车厂开启全面电动化布局。本次车展中，包括宝马、奔驰、奥迪在内多个品牌继续拓展热门车型纯电版本，凯迪拉克、雷克萨斯等品牌力求全凭借新电动系列翻身抢抓市场。

自主品牌：比亚迪海豹

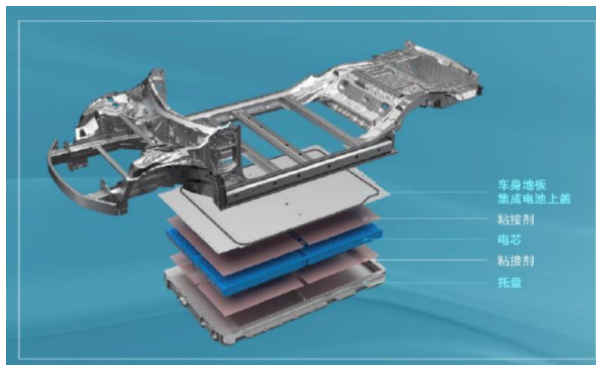
- 预售价**21.28-28.98**万元，对标特斯拉Model 3。
- 亮点：基于比亚迪e平台3.0技术打造，搭载电池车身一体化（CTB）、iTAC 智能扭矩分配功能、八合一电动力总成、热泵系统、升压快充等技术，零百加速最快**3.8**秒（四驱版本）。
- 电池：电池最高支持**150kW**直流快充，提供**550/650/700km**三种CLTC续航里程；
- 座舱系统：搭载最新的DiLink智能网联系统，采用**15.6**英寸的自适应旋转悬浮Pad，可支持**5G**网络连接。

图：比亚迪海豹亮相粤港澳大湾区车展



资料来源：汽车之家，海通国际

图：CTB(Cell to Body)电池车身一体化技术



资料来源：比亚迪，海通国际

自主品牌：飞凡R7

- 本次车展正式发布，定位中大型轿跑SUV，预计下半年上市交付。
- 动力系统：支持换电，提供单/双电机版本，续航里程超600km，零百加速可达4秒。
- 座舱系统：Trinity 多维感官交互智舱，采用高通骁龙8155芯片，搭载43英寸真彩三联屏、华为AR-HUD。
- 智能驾驶：搭载自研PP-CEM™像素级点云融合高阶智驾方案，应用33个高性能感知硬件，包括Luminar 1550nm激光雷达、Premium 4D成像雷达、英伟达Orin芯片等硬件配置。

图：非凡R7亮相粤港澳大湾区车展



资料来源：新浪汽车，海通国际

图：非凡R7内饰



资料来源：非凡汽车，海通国际

自主品牌：哪吒S

- 增程版本首发亮相，定位中大型轿车，车型基于“山海”平台打造。
- 动力系统：提供增程、纯电两种动力类型，增程版NEDC续航里程1100km，纯电版NEDC续航里程710km。
- 座舱系统：AR-HUD仪表+17.6英寸竖直中控屏+12.3英寸副驾驶娱乐屏的组合。
- 智能驾驶：搭载全栈自研TA PILOT 4.0智能驾驶系统，硬件上采用2颗固态激光雷达、11颗辅助驾驶摄像头、5颗毫米波雷达、12颗超声波传感器、高精定位单元及高精地图等感知单元，搭载华为MDC计算平台，AI算力达200TOPS。

图：哪吒S亮相粤港澳大湾区车展



资料来源：汽车之家，海通国际

图：哪吒S内饰



资料来源：网易新闻，海通国际

自主品牌：零跑C01

- 先下首秀，定位全智能多场景电动轿车，预售价格区间为18万-27万。
- 动力系统：搭载全球首发无电池包CTC技术，配备90kWh容量的三元电池包，CLTC工况下续航里程达到717km，零百加速最高3.66秒。
- 座舱系统：搭载8155芯片实现三屏联动，支持Face ID人脸识别，座舱系统兼容99%安卓应用。
- 智能驾驶：搭载Leapmotor Pilot智能驾驶辅助系统，应用28个高精感知硬件，支持23项辅助驾驶功能，可订阅NAP智能领航辅助系统。

图：零跑C01亮相粤港澳大湾区车展



资料来源：Hi智车，海通国际

图：零跑C01内饰



资料来源：汽车之家，海通国际

自主品牌：小鹏G9

- 定位中大型SUV；继广州车展首发后再度亮相，实车内饰仍未公布。
- 动力系统：搭载了XPower 3.0动力系统，基于800V高压SiC平台，可实现“充电5分钟，续航200公里”超充体验。
- 智能化：基于X-EEA 3.0电子电气架构打造，该电子电气架构采用了中央超算+区域控制的高融合硬件架构，可以搭载更高性能芯片，支持更高级别的智能辅助驾驶和更强大的智能座舱，配备XPilot 4.0辅助驾驶系统，通过OTA支持城市NGP。

图：小鹏G9亮相粤港澳大湾区车展



资料来源：新浪汽车，海通国际

图：小鹏G9内饰



资料来源：搜狐新闻，海通国际

For full disclosure of risks, valuation methodologies and target price formation on all HTI rated stocks, please refer to the latest full report on our website at [equities.htisec.com](https://www.htisec.com)

自主品牌：蔚来ET5

- 定位中型轿车，售价32.8万元起（买断电池），预计9月开启交付；内饰首度公布。
- 动力系统：采用前后双电机，零百加速4.3秒，提供75/100度两种电池版本，CLTC续航里程550/700km，年底发布150度半固态电池版本，最高续航里程超1000km。
- 座舱系统：搭载NOMI交互系统，配备12.8英寸AMOLED中控显示屏应用AR/VR技术的蔚来全景数字座舱PanoCinema。
- 智能驾驶：基于NT 2.0平台，标配Aquila蔚来超感系统和ADAM蔚来超算平台，支持全新NAD自动驾驶技术系统。

图：蔚来ET5亮相粤港澳大湾区车展



资料来源：汽车之家，海通国际

图：蔚来ET5内饰



资料来源：网易新闻，海通国际

For full disclosure of risks, valuation methodologies and target price formation on all HTI rated stocks, please refer to the latest full report on our website at [equities.htisec.com](https://www.htisec.com)

自主品牌：吉利帝豪L雷神Hi·X

- 本次车展正式发布，定位入门级超混轿车，售价12.98万起。
- 动力系统：搭载自研雷神智擎Hi·X混动系统，可实现40%以上节油率，满油情况下最大续航为1300km，零百加速时间仅需6.9秒，亏电油耗仅为3.8L/100km；
- 座舱系统：搭载吉利银河OS系统，集成了app应用、智能语音控制、手机远程控制以及FOTA升级等功能。
- 智能驾驶：配置L2级智能驾驶辅助系统。

图：吉利帝豪L雷神Hi·X亮相粤港澳大湾区车展



资料来源：太平洋汽车，海通国际

图：吉利帝豪L雷神Hi·X内饰



资料来源：太平洋汽车，海通国际

For full disclosure of risks, valuation methodologies and target price formation on all HTI rated stocks, please refer to the latest full report on our website at [equities.htisec.com](https://www.equities.htisec.com)

国际品牌：宝马i7

- 首度公开亮相，定位纯电旗舰轿车，预计11月上市。
- 动力系统：搭载第五代 BMW eDrive 电驱系统，零百加速需4.7s，续航里程可达625km（WLTP工况）。
- 座舱系统：采用12.3英寸+14.9英寸双联屏设计，并内置iDrive8操作系统，后排将会配备31英寸的8K全景显示屏。
- 智能驾驶：配备了L2级自动驾驶系统，采用了Mobileye的方案（或为EyeQ5H），拥有800万像素摄像头。并且同时配备L3自动驾驶硬件。

图：宝马i7亮相粤港澳大湾区车展



资料来源：太平洋汽车，海通国际

图：宝马i7内饰



资料来源：太平洋汽车，海通国际

For full disclosure of risks, valuation methodologies and target price formation on all HTI rated stocks, please refer to the latest full report on our website at equities.htisec.com

国际品牌：奔驰AMG EQS 53 4MATIC+

- 本次车展首发亮相，AMG首款纯电车型，售价174.56万元。
- 动力系统：AMG专用双电机动力系统，最大输出功率560千瓦，峰值扭矩1020牛米。
- 座舱系统：配备56英寸MBUX显示屏及AMG专属HUD系统。
- 操控：配备AMG Performance 4MATIC+可变全轮驱动系统及AMG RIDE CONTROL+自适应悬架系统和后桥转向系统。

图：奔驰AMG EQS 53 4MATIC+亮相粤港澳大湾区车展



资料来源：汽车之家，海通国际

图：奔驰AMG EQS 53 4MATIC+内饰



资料来源：汽车之家，海通国际

For full disclosure of risks, valuation methodologies and target price formation on all HTI rated stocks, please refer to the latest full report on our website at equities.htisec.com

国际品牌：凯迪拉克LYRIQ锐歌

- 线下公开首秀，定位纯电动中大型SUV。
- 动力系统：基于Ultium奥特能电动平台，零百加速最快4.9秒（四驱版本），续航里程最高653km（CLTC，后驱版本）。
- 座舱系统：中控33.8英寸环幕式超视网膜屏，分辨率达9K。
- 智能驾驶：搭载的smart Safety智能安全系统，通过雷达与摄像头360°实时监测周围环境，实现各类场景的智能化安全辅助。

图：凯迪拉克LYRIQ锐歌亮相粤港澳大湾区车展



资料来源：搜狐汽车，海通国际

图：凯迪拉克LYRIQ锐歌内饰



资料来源：搜狐汽车，海通国际

国际品牌：雷克萨斯RZ

- 本次车展正式发布，定位纯电动紧凑型SUV。
- 动力系统：前后双电机，71.4度电池。
- 座舱系统：最大14英寸的中控屏和全液晶仪表支持手机映射/互联以及OTA功能，同时采用了全新Steerby Wire可变比电子线控转向系统。
- 智能驾驶：配备LEXUS雷克萨斯智能安全系统LSS+ 3.0，提供基础的L2级驾驶辅助系统功能。

图：雷克萨斯RZ亮相粤港澳大湾区车展



资料来源：汽车之家，海通国际

图：雷克萨斯RZ内饰



资料来源：雷克萨斯，海通国际

For full disclosure of risks, valuation methodologies and target price formation on all HTI rated stocks, please refer to the latest full report on our website at [equities.htisec.com](https://www.equities.htisec.com)

国际品牌： 奥迪Q4 e-tron

- 本次车展首发亮相，定位为紧凑型纯电SUV，预售价为30-38.25万元。
- 动力系统：基于MEB平台，搭载e-quattro电动智能四驱系统和84.1度三元电池，续航里程543/605km。
- 座舱系统：搭载奥迪MMI系统，采用独立Intel图形处理器的MIB3平台，配备10.25全液晶仪表、11.6英寸MMI中控屏幕以及AR-HUD。
- 智能驾驶：支持L2驾驶辅助功能。同时搭载渐进式转向系统和E3电子电气架构。

图： 奥迪Q4 e-tron亮相粤港澳大湾区车展



资料来源：太平洋汽车，海通国际

图： 奥迪Q4 e-tron内饰



资料来源：太平洋汽车，海通国际

For full disclosure of risks, valuation methodologies and target price formation on all HTI rated stocks, please refer to the latest full report on our website at equities.htisec.com

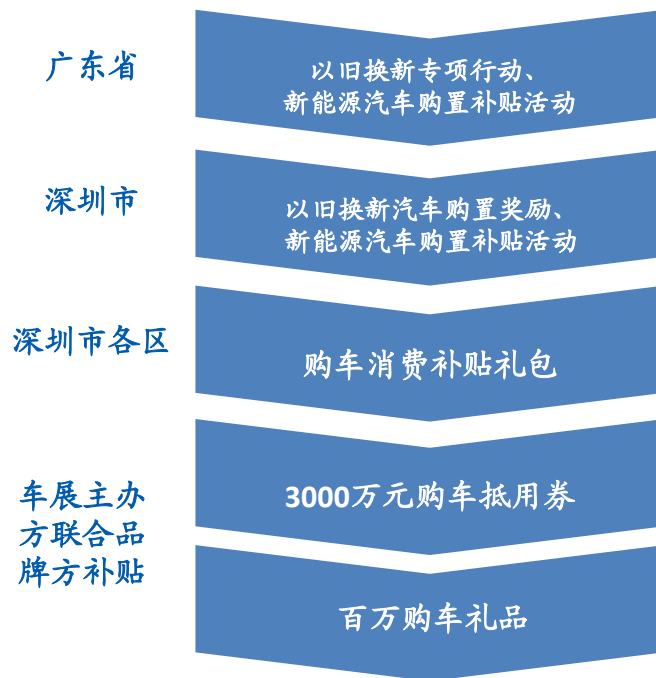
补贴并行，加快释放汽车消费潜力

- 五重购车优惠，释放20亿元补贴：
 - 省、市、区各级政府预计释放至少17亿补贴
 - 品牌方：3000万“VIP尊享购车惠”
- 近期其他地区政府购车补贴汇总

五重购车优惠，释放20亿元补贴

- 为加快释放消费潜力、提振汽车等大宗消费，从中央到地方，从政府到企业，发补贴、增指标、以旧换新和让利优惠等措施接连推出：
 - （1）广东省发布“以旧换新专项行动”、“新能源汽车购置补贴活动”；
 - （2）深圳市推出了“以旧换新汽车购置奖励”、“新能源汽车购置补贴活动”；还新增了2万个购车指标。
 - （3）深圳市各区推出购车消费补贴礼包。
- 根据车展主办方估计，省、市、区各级政府单位购车优惠叠加主办方与品牌方联合优惠，预计将释放近20亿元购车补贴。

图：五重购车补贴



资料来源：2022粤港澳大湾区车展，海通国际

省、市、区各级政府预计释放至少17亿补贴

我们根据2021年深圳市乘用车45.5万辆的销量数据和35.53%的新能源车渗透率，假设2022年销量增速为10%，新能源车渗透率达40%，在不考虑广东省、深圳市“以旧换新”政策情况下，估算省级购车补贴约2.7亿元，市级购车补贴约9.3亿元，区级购车补贴合计约4.8亿元，释放补贴共约17亿元。

表：本届车展涉及省、市、区各级政府补贴政策

政府级别	出台时间	补贴期限	补贴标准
广东省	2022.04	截止到11月30日	以旧换新专项行动，对报废或转出个人名下广东号牌旧车，同时在省内购买以旧换新推广车型新车并在省内上牌的给予补贴。其中：报废旧车，购买新能源汽车的补贴 10000元/辆 、购买燃油汽车的补贴 5000元/辆 ；转出旧车，购买新能源汽车的补贴 8000元/辆 、购买燃油汽车的补贴 3000元/辆 。
		5月1日至6月30日	对个人消费者购买广东省汽车以旧换新专项行动推广车型范围内的新能源汽车新车，给予 每辆8000元 的补贴，该补贴与以旧换新专项行动不重复享受。
广东深圳	2022.03	3月20日起	消费者通过“以旧换新”方式在参与活动的汽车经销企业处购买符合条件的小汽车并完成注册登记可申请政府奖励资金。购买燃油车价格在30万元（含）以上奖励 5000元 、30万元以下奖励 3000元 。购买新能源汽车统一奖励 5000元 。
	2022.05	5月26日至12月底	对新购置符合条件新能源汽车并在深圳市内上牌的个人消费者，给予 最高不超过1万元/台补贴 。该补贴与以旧换新专项行动不重复享受。新增2万个购车指标（面向通过专项摇号活动面向仍在摇号且已参加60期以上（含60期）的“未中签”申请人），如 中签且购买新能源汽车 ，给予 最高不超过2万元/台补贴 。深汕特别合作区户籍居民，可按相关规定申请纯电动小汽车或混合动力小汽车增量指标，并享受相关补贴政策。
宝安区	2022.04	4月25日至7月25日	总补贴金额 1亿元 ，补贴期间在宝安区指定汽车经销商购买小汽车新车的个人消费者， 每台最低补贴0.55万元、最高补贴（含抽奖）4.66万元 ，并联合汽车经销商、加油站、银行等推出价值超2亿元的“买车送保养”“买车送油卡”“分期购车”等“促销大礼包”。
福田区	2022.03	4月至6月	总补贴金额 5000万元 。在纳入福田商业统计且正常经营的汽车经销企业处购买汽车的个人消费者，分三档给予 最高1.5万元的补贴 。
龙华区	2022.04	4月25日至6月30日	总补贴金额 5000万元 。在龙华注册纳税的限额以上汽车零售企业购买新车的个人消费者，分四档给予 最高补贴2万元 。
光明区	2022.05	4月30日至7月31日	总补贴金额 5000万元 。在光明区注册的汽车经销企业购买小汽车（不包括二手车）的个人消费者，根据购车发票金额（含税价）分为三档进行补贴， 最高补贴1.8万元 。
罗湖区	2022.05	5月28日至6月30日	总补贴金额 5000万元 。个人消费者在参与活动的38家企业处购买新车并在罗湖区重点保险企业购买车险，分四档可享受 最高2万元补贴 。
龙岗区	2022.03	3月28日至6月30日	总补贴金额 3000万元 。在龙岗区注册纳税的限额以上汽车经销企业购买小汽车（不包括二手车）的个人消费者，分两档可享受 最高1万元补贴 。
南山区	2022.05	5月20日-8月31日	总补贴金额 1.48亿元 。对个人消费者购买新车分四档给予 最高2.5万元 的消费券补贴；根据消费者在后台成功上传资料系统登记时间，对于“逢千”申领用户，对燃油车购车者额外发放2万元云闪付消费券，对新能源汽车购车者额外发放 3万元 云闪付消费券。

资料来源：政府公告，海通国际

For full disclosure of risks, valuation methodologies and target price formation on all HTI rated stocks, please refer to the latest full report on our website at equities.htisec.com

品牌方：3000万“VIP尊享购车惠”

除政府官方补贴以外，本届车展主办方和品牌方联合推出“VIP尊享购车惠”活动，单日领取上限1000人，优惠内容包括共计3000万元购车抵用券，凭抵用卡现场购车最高可获得1万元优惠补贴，另外蔚来、飞凡、极氪等品牌更有推出礼包抵用优惠。

图：3000万“VIP尊享购车惠”参与品牌



表：购车抵用券补贴内容

类别	品牌	适用车型	备注
10000元抵用券	宝马	适用于全系车型	10000元抵用券其中包含： 1000元购车现金消费券 2000元售后保养抵用券 3000元置换抵用券 4000元精品消费券
	奥迪	适用于全系车型	10888元抵用券其中包含： 1000元购车现金消费券 2888元四年无忧升级券 3000元置换抵用券 4000元精品装潢券
	玛莎拉蒂	总裁、Ghibi吉博力、levante莱凡特、MC20	10000元购车现金抵用

资料来源: 2022粤港澳大湾区车展, 海通国际

资料来源: 2022粤港澳大湾区车展, 海通国际

品牌方：3000万“VIP尊享购车惠”

表：购车抵用券补贴内容（续）

类别	品牌	适用车型
5000元抵用券	林肯	林肯Z、冒险家、航海家、领航员、飞行家
	威马	全系车型
3000元抵用券	凯迪拉克	CT4
	雷克萨斯	RX系列
	上汽大众	全系车型；不含1D家族
	英菲尼迪	Q50、Q50L
	星途	全系车型
	广汽本田	插电式混动皓影、VE-1
2000元抵用券	广汽本田	混动皓影、缤智、汽油凌派、冠道、混动雅阁
	北京现代	第十代索纳塔、全新名图、第五代途胜L、第四代胜达
	雷克萨斯	除RX外全系车型
	江铃福特	领裕、领界、撼路者、途睿欧
	一汽大众	全系车型
	红旗	全系车型
	荣威	全系车型
	捷途	全系车型
	吉利	全系车型（除帝豪L雷神/星越L雷神/星越L）
	傲璇	全系车型
1500元抵用券	几何	几何A Pro、几何C全系
	一汽大众捷达	全系车型
	长安福特	全系车型
	名爵MG	全系车型
	合创	全系车型
	领克	全系车型
1000元抵用券	广汽本田	汽油皓影、汽油雅阁、型格、混动奥德赛、飞度、混动凌派
	广汽传祺	GS4、GS4PLUS、M6、GAG、GS3POWER
	北京现代	第七代伊兰特、全新ix35
	东风日产	天籁、轩逸、逍客、奇骏
	长安马自达	新MAZDAX-5、CX-8、CX-30、CX-4、MAZDA 3、阿特兹、CX-30EV
	江铃福特	凌睿

资料来源：2022粤港澳大湾区车展，海通国际

表：其他品牌方补贴（礼包、订金优惠等）

品牌	适用车型	优惠内容
蔚来	866 SUV车型	非本品牌置换蔚来全系SUV可享受价值1.5万元NIO Pilot精选包优惠
	ET7	非本品牌置换蔚来ET7可享受价值8000元Moon套装及气辉橙卡钳免费选配
	全系车型	2000元蔚来露营套装、两张蔚来NIO house空间使用券、数张NIO house饮品券、EP9车辆模型
飞凡	Marvel R、ER6	飞凡汽车APP20000积分
极氪	全系车型	699元极氪原厂手持吸尘充电宝
广汽埃安	全系车型	2000元汽车保养券
长安汽车	全系车型	1000元汽车保养券
小鹏	全系车型	置换得6万商城积分
理想	理想 ONE	8000商城积分
AITO	问界 M5	免费选择三项选装配置（外观、内饰、轮毂、头枕、HUD抬显，各6000元）
哪吒	21款哪吒U Pro	10250元全用车周期权益礼包
	22款哪吒U Pro	2000元定金抵4000元购车款、10年免费基础保养
零跑	全系	1万商城积分
合创	Z03	赠送贴膜、脚垫等汽车精品、车载充气床垫
极狐	阿尔法T、阿尔法S	1000元订金抵3000元购车款；3000元订金抵8000元购车款；5400元现金优惠或车辆终生质保
岚图	全系	小礼品与现场抽奖

资料来源：2022粤港澳大湾区车展，新出行，海通国际

For full disclosure of risks, valuation methodologies and target price formation on all HTI rated stocks, please refer to the latest full report on our website at equities.htisec.com

近期其他地区政府购车补贴汇总

表：广东其他地区政府补贴政策

地区	出台时间	补贴期限	补贴标准
广东佛山 (南海区)	2022.05	6月1日至12月31日	在符合条件的汽车经销企业处选购 南海车企 出产的新能源汽车并在佛山市上牌，且所购车辆登记注册在本人名下的南海个人消费者，可享受 最高1.5万元/辆 的补贴
广东中山	2022.05	5月20日至12月底	补贴方式分为“直接购买新汽车”以旧换新”和以摩托车换汽车”三类，均按新车售价分档次给予补贴。其中“直接购买新汽车”给予 每辆最低1000元，最高12000元 的补贴。“以旧换新”支持出售或报废旧汽车并购入新能源汽车，给予 每辆最低3000元，最高13000元 的补贴
广东珠海	2022.04	4月2日至12月底	对10万元(不含税价)以下新车， 每辆补助2000元 ；10万元(含)至30万元新车， 每辆补助7000元 ；30万元(含)以上新车， 每辆补助12000元

资料来源：政府公告，海通国际

除广东省外，为响应中央稳经济一揽子政策措施，有力有序推动经济加快恢复和重振，包括上海、山东、湖北、吉林、辽宁、海南、浙江、山西、江西、河南、湖南、安徽等省市密集出台购车补贴。

表：全国其他地区政府补贴政策（见下页）

近期其他地区政府购车补贴汇总

表：全国其他地区政府补贴政策

地区	出台时间	补贴期限	补贴标准
上海	2022.05	截止到12月底	个人消费者报废或转出名下在上海市注册登记且符合相关标准的小客车，并购买纯电动汽车的，给予 每辆车10000元 的财政补贴
山东省	2022.05	5月22日至6月30日	对在省内购置新能源乘用车(二手车除外)并上牌的个人消费者，按照购车金额 每车发放3000-6000元 消费券
山东青岛	2022.05	5月21日至10月31日	按照不同车型不同价位，可以享受 3000-10000元 的一次性补贴
湖北省	2022.05	5月至12月	针对报废旧车并购买新能源汽车的补贴 8000元/辆 ；购买燃油汽车的补贴 3000元/辆 。转出旧车并购买新能源汽车的补贴 5000元/辆 ；购买燃油汽车的补贴 2000元/辆 。在补贴期限内，每位申请人只能享有 1辆车 的补贴
吉林长春	2022.05	15月21日至9月21日	按购车发票金额补贴分为三档，每档可在消费券(家电、汽车内饰、汽车保养十足抵用)和立减补贴之间二选一。发票金额5-10万 消费券补贴4000元，立减补贴3000元 ；10-20万 消费券补贴5000元，立减补贴4000元 ；20万元以上 消费券补贴7000元，立减补贴6000元
辽宁沈阳	2022.05	5月1日起	购买新车发票金额5万元(含)至10万元(含)的， 每辆补贴2000元 ；购买新车发票金额10万元(不含)至20万元(含)的， 每辆补贴3000元 ；购买新车发票金额20万元(不含)以上的， 每辆补贴5000元
海南海口	2022.05	5月3日至6月30日	最高可领取面值 5000元 的汽车消费券
浙江义乌	2022.05	5月15日至6月15日	3万元(含)至10万元(不含)的， 每辆补贴3000元 ；10万元(含)至20万元(不含)的， 每辆补贴5000元 ；20万元(含)至30万元(不含)的， 每辆补贴8000元 ；30万元(含)以上的， 每辆补贴10000元
江苏无锡(经开区)	2022.05	5月至12月	在无锡经开区注册的新能源汽车独立法人销售公司，全区每月开票前200台的新能源车给予最高 每台5000元 的消费补贴
浙江温州	2022.05	1月1日至12月31日	淘汰老旧汽车并新购买新能源车的消费者，按 每辆2000元 给予消费补助。补贴汽车数量为 2000辆
山西太原	2022.04	5月1日至7月1日	个人消费者购买燃油车辆分为三档补贴：第一档，购车发票金额在6万元(含)至10万元(含)， 补贴3000元/辆 ；第二档，购车发票金额在10万元(不含)至20万元(含)， 补贴4000元/辆 ；第三档，购车票金额在20万元(不含)以上的， 补贴6000元/辆
江西省	2022.04	5月1日至7月31日	抽奖 的方式进行补贴，新能源新车奖池1000万元，共抽取2000名中奖者 每名奖补5000元
河南郑州	2022.05	6月1日至8月31日	在郑州市范围内汽车销售企业购买小型非营运车辆并完成新车注册上牌手续的消费者可申领汽车消费券， 最高额度6000元
湖南长沙(芙蓉区)	2022.04	4月30日至6月30日	在指定门店购买30万元(不含)以下新能源汽车将获得 1000元/台 的消费券补贴，购买30万元(含)以上新能源汽车将获得 2000元/台 的消费券补贴，补贴名额先到先得，补完即止
安徽合肥(包河区)	2022.05	4月1日至6月30日	在包河区辖区内限额以上汽车流通企业购买新能源汽车的消费者，都可给予 1000元/辆 一次性政府购车补贴

资料来源：政府公告，海通国际

For full disclosure of risks, valuation methodologies and target price formation on all HTI rated stocks, please refer to the latest full report on our website at equities.htisec.com

车企核心观点

- 华为
- 比亚迪
- 新势力：蔚来、理想、小鹏
- 传统自主品牌：吉利、长城
- 合资品牌：上汽、一汽、广汽

华为：技术赋能创新解决方案

智选车型：

- 华为与小康合作品牌AITO旗下首款产品问界M5首次亮相车展，该车型为增程式中型SUV，搭载HarmonyOS智能座舱，自3月开启交付以来，连续两个月销量超3000台，根据官方指引，预计五月底累计交付量超1万台。
- 第二款大型SUV问界M7并未亮相，根据华为汽车BU CEO余承东披露，该车型计划于6月上市，7月开启交付。

Huawei Inside:

- 极狐阿尔法S HI版首度亮相车展，搭载华为全栈智能汽车解决方案，搭载HarmonyOS智能座舱，采用华为MDC 810计算平台，配备34个高精感知硬件，包括3个激光雷达。
- 非凡R7量产版首度亮相，该车型主要在座舱系统配备了华为视觉增强AR-HUD平视系统。
- 埃安AION LX Plus上市后首度车展亮相，该车型在智能驾驶系统上采用了华为MDC 200TOPS高算力计算平台。

图：问界M5亮相粤港澳大湾区车展



资料来源: AITO, 海通国际

图：极狐阿尔法S HI版亮相粤港澳大湾区车展



资料来源: 汽车大世界, 海通国际

华为：技术赋能创新解决方案

凭借自身ICT行业、数字能源领域、芯片领域的技术积累和研发能力，华为聚焦智能网联汽车增量部件，推出了HarmonyOS 智能座舱、4D 成像雷达、MDC 810、“华为八爪鱼”自动驾驶开放平台和智能热管理系统五大创新解决方案，发展出了Huawei Inside (HI) 全栈解决方案模式，从部件到解决方案都具备领先技术和方案竞争力。

图：华为汽车BU业务布局



资料来源：华为，海通国际

For full disclosure of risks, valuation methodologies and target price formation on all HTI rated stocks, please refer to the latest full report on our website at equities.htisec.com

华为：坚持不造车，期待朋友圈快速扩张

在华为“坚持不造车”的承诺下，已与包括北汽极狐、长安阿维塔等作为供应商以HI模式赋能OEM，近期亦传言与比亚迪建立合作，但AITO两款车型均由华为深度参与研发生产，并在华为线下门店展示销售，华为自身整车开发生产能力日益完善，并以近似“代工”模式持续延伸造车边界，因而其在下游整车企业中建立信任、构建生态上仍存不确定性。如何继续拓展生态，发展深度合作下游客户将是华为未来必须解决的问题。

图：问界M5在华为线下门店展出销售



资料来源：华为，海通国际

图：华为生态合作伙伴



资料来源：华为，海通国际

比亚迪：纯电、超混齐现

- 新款唐EV首发亮相：纯电SUV，预售价为28.28-34.28万元，计划6月1日上市。新车采用最新Dragon Face家族式前脸；座舱系统升级至DiLink 4.0(5G)智能网联系统；DiPilot智能驾驶辅助系统进一步优化，实现APA自动泊车等新功能；续航里程最高可达730km（CLTC工况，单电机长续航版）。
- 驱逐舰05亮相：定位入门级家用轿车，采用1.5L发动机+电机的DM-i超混系统，售价11.98-15.58万起。座舱标配DiLink智能网联系统，配备8.8英寸全液晶仪表和15.6英寸自适应旋转悬浮Pad；搭载DiPilot，支持L2级智能驾驶辅助；满油满电下综合续航里程超1200km，馈电状态油耗仅为3.8L/100km。

图：比亚迪新款唐EV



资料来源：爱卡，海通国际

图：比亚迪驱逐舰05



资料来源：汽车焦点，海通国际

比亚迪：从“智电”向“智驾”跨越

- 新上市车型海豹亮相：5月20日比亚迪新款纯电车型海豹正式上市，定价**21.28万**起，对标特斯拉**Model 3**，基于比亚迪**e平台3.0**技术打造，搭载**电池车身一体化（CTB）、iTAC 智能扭矩分配功能、八合一电动力总成、热泵系统、升压快充**等技术，零百加速最快**3.8秒**（四驱版本）。首日订单超**2万**，有望成为继汉之后第二款爆款，产品定价区间持续上探。

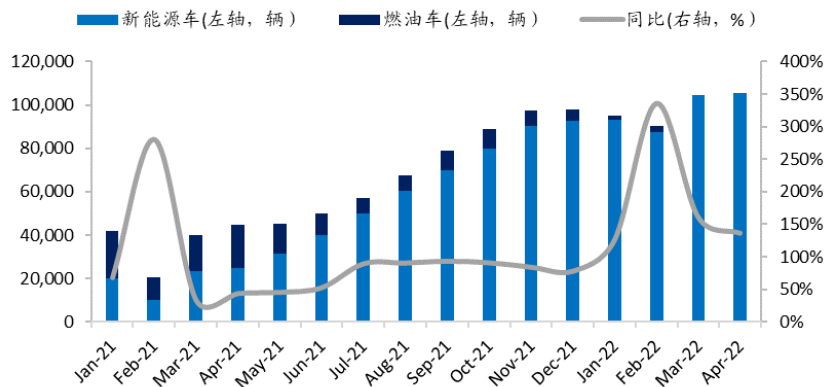
近期展望：

- 在汽车下乡政策下，公司现有低价车型有望受益。
- 补足自动驾驶短板：2021年12月比亚迪与激光雷达企业速腾聚创成战略合作，随后宣布与自动驾驶初创公司**Momenta**合资成立“迪派智行”；今年以来，比亚迪陆续被曝出选择**百度智驾**作为智能驾驶供应商、与**华为**建立深度合作，并于**英伟达GTC 2022**中宣布将**英伟达**作为智驾供应商。

比亚迪：产业链垂直整合强化供应链韧性

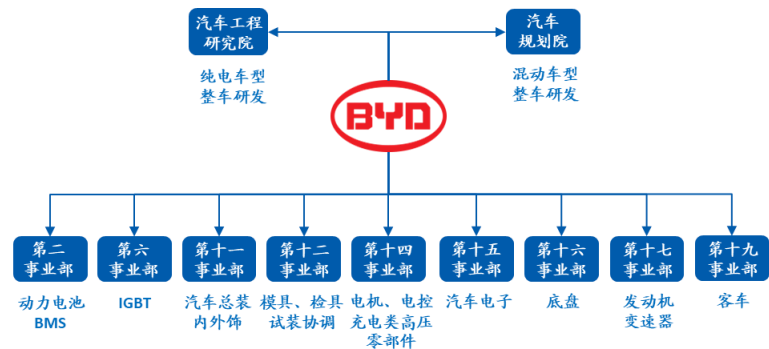
- 自今年3月起停产燃油车后，比亚迪完成由传统燃油车企想新能源车企的转型。作为中国最大的新能源整车企业，2022年1-4月乘用车销量约39.2万辆，同比大增168.2%。其中，4月单月销量10.5万辆，同比增长136.5%。
- 在4月以来国内供应链短缺由于疫情封控而加剧的背景下，比亚迪依托在上游尤其是动力电池、半导体广泛布局，逐步完善产业链垂直整合实现供应链自建，确保了自身供应链的安全和极大的成本优势，保障了整车生产的稳定运行。

图：比亚迪乘用车月度销量



资料来源: Wind, 海通国际

图：比亚迪自建供应链



资料来源: 海通国际

For full disclosure of risks, valuation methodologies and target price formation on all HTI rated stocks, please refer to the latest full report on our website at equities.htisec.com

蔚来：ET5具爆款潜质，产能爬坡恢复

新车型：

- **ET5内饰首次公布：**蔚来今年第二款新车型ET5再度亮相，改款车型延续ET7外观与内饰设计风格，智能化配置与ET7保持一致，售价32.8万元起（买断电池），BaaS服务下价格最低下探至25.8万元，有望成为走量版ET7。根据公司披露，ET5已与3月份试制下线，计划今年9月开启交付。
- 今年还有一款SUV车型ES7待上市发布，相较去年新品发布停滞，蔚来新品节奏开始提速，随产品矩阵持续扩张，有望加速释放销量潜力。

产能爬坡恢复：

- **在建产能进展顺利：**当前公司产能扩张稳步进行，江淮基地升级阶段式推进中，预计产能将在年中提升到60JPH；合肥新桥第二工厂建设和设备安装已基本完成，调试工作进展顺利，规划产能60JPH，计划Q3正式投产开始爬坡。
- **疫情影响逐步消散：**4月以来受供应链影响，蔚来整车生产一度叫停，得益于地方保产保供政策和自身主动供应链管理，4月中旬恢复生产。目前随疫情逐步控制有望尽快改善。

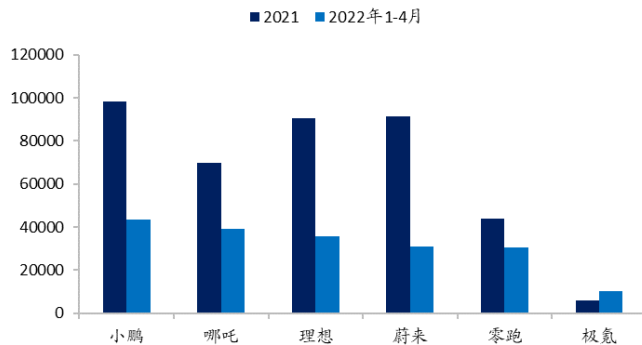
小鹏：新品节奏加速

G9亮相车展：

- 产品矩阵快速扩张。自去年小鹏P5上市将L2+智能驾驶辅助拓展至大众市场，今年下半年新车型G9将实现价格带向上拓展，根据公司计划，23年将推出面向C级车和B级车的2个新平台，分别推出一款新车型，实现15-40万元价格区间全面覆盖。
- 补能体验持续优化。G9作为首款支持800v高压快充的量产车型，借由480kw超充设施，有望实现“充电5分钟，续航200公里”，极大提升用户补能体验。

新势力交付量榜首。2021年，小鹏汽车全年累计交付98155辆，同比增长263%，位居新势力榜首。今年1-4月，小鹏共交付43563辆，继续保持领先。

图：新势力交付量排名



资料来源：公司公告，海通国际

小鹏：积极应对芯片、电池供应链短缺

- 三月份上海地区疫情加剧了长三角地区供应链紧缺，导致整车生产大幅受限。除积极备货以外，小鹏自建嵌入式系统硬件和底层软件团队提高了公司对紧缺芯片的快速验证和切换能力，从而有效响应芯片保供需求；电池供应方面，在2Q22公司基本完成电池供应多元化布局，着力实现保供、降本。
- 随本波疫情逐步缓解，小鹏已于5月中旬恢复肇庆工厂双班生产，加速满足交付需求。根据公司指引，预计2Q22交付3.1-3.4万辆，营收68-75亿人民币。
- 涨价影响基本消化，三季度毛利有望改善。3月21日起，小鹏汽车全线产品提价1-2万元以应对原材料成本上涨。排除上海疫情封控地区，5月订单量基本恢复到涨价前水平。根据目前生产计划，涨价后订单预计于六月下旬至七月开启交付，考虑到目前锂电价格开始小幅下行，我们认为三季度汽车销售毛利有望改善。

理想：把握中短期混动优势

理想L9并未参展：理想L9继续延续家庭出行场景，标配两颗高通8155芯片，实现5屏交互，座舱娱乐系统全面升级。根据最新参数信息，动力系统将搭载自研自产1.5T四缸增程器和44.5kWh电池组，可实现1315km满电满油综合续航（CLTC），零百加速仅5.3秒。

在目前纯电补能技术尚未出现突破性进展、用户续航焦虑仍存现状下，混动（插电、增程）有望持续保持优势。公司下一款产品L9继续维持增程式动力系统，并在明年陆续转向纯电平台，符合新能源车市场变革趋势。同时，在目前电池供应紧张、锂电价格高涨情况下，受益于增程式系统较小的电池容量，公司成本、保供压力较纯电新势力相对更小。

图：理想L9外观



资料来源：公司公告，海通国际

图：理想L9座舱



资料来源：公司公告，海通国际

For full disclosure of risks, valuation methodologies and target price formation on all HTI rated stocks, please refer to the latest full report on our website at [equities.htisec.com](https://www.equities.htisec.com)

传统自主品牌：期待新能源转型加速

吉利

- 帝豪L雷神Hi·X超级电混亮相：搭载自研雷神智擎Hi·X混动系统，直接对标比亚迪DM-i超混。该系统有“1.5TD+3挡混动电驱DHT Pro+BMA超强混动”三大技术加持，可实现EV、直驱、并联、串联四种驱动形式。依托独创三挡实现全速域并联，在时速20km以上即可进入并联模式，同时吉利超级电混是目前仅有可以实现动力域FOTA的车型，可实现自主学习、自适应、自调节的智能能量管理。
- 几何E首发亮相：纯电小型SUV，预售价区间为8.78-10.48万元。内饰采用双10.25英寸联屏设计，智能化方面搭载无感启动系统、L2级智能驾驶辅助系统等配置。全系标配综合效率超过87%的液冷三合一电驱系统，综合续航320-401km。

图：帝豪L雷神Hi·X



资料来源：太平洋汽车，海通国际

图：几何E



资料来源：汽车门，海通国际

For full disclosure of risks, valuation methodologies and target price formation on all HTI rated stocks, please refer to the latest full report on our website at equities.htisec.com

传统自主品牌：期待新能源转型加速

长城

- 欧拉芭蕾猫亮相：采用系列复古造型，专注女性，预售价区间**19.3-22.3万元**，计划**6月中旬上市**。内饰采用了环抱一体式“花漾优雅座舱”设计，充分满足女性用户的感官需求。高配车型配备“女神模式”，支持ACC、语音泊车、寻迹倒车等智能驾驶辅助功能。动力和续航方面，搭载**126KW单电机**，续航**401/500km**。
- WEY摩卡DHT-PHEV：定价**29.5-31.5万元**。延续燃油版设计，内饰搭载**14.6英寸大尺寸中控屏**、**AR-HUD**、**AI智能面部识别**等配置，内置**高通8155座舱芯片**。动力系统搭载**1.5T发动机+电机**的DHT混动系统，纯电续航**204km**，综合续航超**1000km**，零百加速可达**4.8秒**。

图：欧拉芭蕾猫



资料来源：太平洋汽车，海通国际

图：WEY摩卡DHT-PHEV



资料来源：易车，海通国际

For full disclosure of risks, valuation methodologies and target price formation on all HTI rated stocks, please refer to the latest full report on our website at [equities.htisec.com](https://www.equities.htisec.com)

传统自主品牌：期待新能源转型加速

- 短期或将受益于购置税补贴：2021年吉利总销量132.8万辆，位居国产自主品牌榜首，其中新能源车销量仅10万辆，占比约7.5%；2021年长城总销量128.1万辆，其中新能源车销量达13.7万辆，占比约10.7%。今年下半年600亿购置税补贴较大概率落地燃油车，吉利、长城业绩或因燃油车较高占比有所改善。
- 期待新能源转型加速：公司混动技术（吉利超级电混、长城柠檬- DHT）相继结果，新能源车型推出有望加速，期待赋能新能源业务加速转型。

合资品牌：上汽

荣威（16款车型）

- 荣威iMAX8 EV：“全球首款纯电MPV”，预售价格区间为27.98-32.98万元。内饰方面，iMAX8 EV采用2+2+3的空间布局，前排提供双12.3英寸屏幕，第二排安排了航空座椅。动力方面，搭载了前置的永磁同步电机，最大功率为180kW；续航里程方面，CLTC续航里程超过550km，而且充电速度快，30%-80%快速充电为30分钟。
- 第三代RX5：新车采用了荣威最新的家族式设计，造型十分运动。内饰搭载业界首创27寸4K全景无界滑动屏，可实现两块屏幕的无缝连接，同时屏幕可以平行滑动300mm，实现了从主驾驶到副驾驶的全覆盖。动力方面，提供燃油和混动两个版本，其中混动版eRX5搭载1.5T发动机与电动机所组成的插电混动系统，发动机最大功率为138kW。
- 鲸首发亮相：传统燃油SUV，厂商先享价区间16.68-19.28万元。外观方面，新车基于“仿生设计”理念打造，采用了溜背式车顶设计。座舱系统为洛神智能座舱系统，车联系统的硬件部分由尺寸均为12.3英寸的全液晶仪表和中控触屏组成。动力方面，鲸已公布的三款配置车型全系均搭载的是2.0T发动机，最大功率和峰值扭矩分别为231马力和370牛·米，与之搭配的是8AT变速箱。
- 龙猫：入门紧凑型SUV，先享价区间12.58-12.98万元。内饰方面，采用双12.3英寸连屏，座舱系统搭载斑马车联系统，支持智能语音助手、在线娱乐/导航、第三方在线应用、车家互联等功能。动力方面，新车配备了一套由1.5L发动机与电动机组成的混动系统。

合资品牌：上汽

智己

- 智己L7线下首秀：中大型纯电轿车，4月已上市共推出L7 Pro和L7 Dynamic两款车型，售价区间为36.88-40.88万元。

外观造型十分简洁化，风阻系数低至0.21Cd，前脸采用了纯电动车常见的封闭式格栅，两侧的LED前大灯组呈现为“Σ”造型。

座舱方面，采用可支持升降模式的贯穿式联屏设计。

智能驾驶方面，采用英伟达Xavier芯片，搭配30个高精感知硬件，后续可以升级2个远距高精度激光雷达以及更高算力的英伟达Orin芯片，支持OTA升级，陆续开放遥控泊车、高速高架领航辅助、高精度自动泊车等高阶驾驶辅助功能。

动力方面，智己L7 Pro搭载了一套双电机系统，零百加速仅3.87秒，全系标配容量为93度三元锂电池组，CLTC续航里程为615km，支持无线充电技术，可实现功率为11kW无线充电功率。

图：智己L7亮相



资料来源：汽车之家，海通国际

合资品牌：一汽

- 红旗LS7正式亮相：定位超豪华旗舰SUV，新车推出六座版和四座版车型。内饰方面，应用大量红木、真皮融入复古的设计理念，采用了12.3英寸液晶仪表和12.3英寸中控屏，还配备中国一汽首创的中国芯“自主芯片”，确保整车信息安全达到最高防护等级。动力方面，新车搭载了自主生产的4.0T V8涡轮增压发动机，最大功率为265kW，最大扭矩500Nm，匹配了8挡手自一体变速箱，并配有适时四驱系统，车身采用非承载式结构，底盘采用了前双叉臂独立悬挂+后整体桥非独立悬挂结构。
- 红旗H9+：基于普通版H9车型打造，售价86万元起。内饰方面，新车有大量的木纹、皮革进行装饰，采用2+2的4座座椅布局，加长车身为后排带来超过1.1米的腿部空间。动力方面，红旗H9+将搭载3.0T机械增压V6发动机，最大功率283马力，最大扭矩400牛·米，传动系统将匹配7速双离合变速箱。

图：红旗LS7



资料来源：太平洋汽车，海通国际

图：红旗H9+



资料来源：爱卡，海通国际

For full disclosure of risks, valuation methodologies and target price formation on all HTI rated stocks, please refer to the latest full report on our website at [equities.htisec.com](https://www.htisec.com)

合资品牌：一汽

- 红旗E-HS9：定位大型纯电SUV，提供4、6、7三种座位布局共计8款车型，厂商指导价为50.98-77.98万。座舱采用三联屏，顶配四座版本搭载AR-HUD平视系统，后排配备两块大尺寸的后座娱乐屏以及中央扶手处的一块座椅控制屏幕。智能驾驶方面，提供自动泊车、并线辅助等L2级智能驾驶辅助，支持OTA升级。动力系统方面，全系标配前后双电机四驱，10分钟快充续航约100km，2022款长续航版本搭载120度三元电池包，续航里程最高可达690km。

作为红旗首款出口欧洲（挪威）的产品，根据Marklines数据，2022年1-4月红旗E-HS9在欧销量累计达739台，月均销量近两百台，以挪威14万台/年市场容量，表现相当亮眼。

图：红旗E-HS9



资料来源：人民网，海通国际

图：红旗E-HS9座舱



资料来源：人民网，海通国际

For full disclosure of risks, valuation methodologies and target price formation on all HTI rated stocks, please refer to the latest full report on our website at equities.htisec.com

合资品牌：广汽

埃安AION LX Plus: 1月上市，首次车展亮相，基于GEP 2.0铝合金纯电专属平台，售价28.66-45.96万。

- 动力系统：搭载两挡双电机“四合一”集成电驱系统，综合驱动效率达90%，支持OTA智能进化，前驱单电机车型在CLTC工况下续航里程达到1008km。
- 座舱系统：采用12.5英寸全液晶仪表和悬浮式15.6英寸中控大屏，配备全新的AR实景导航功能；搭载ADiGO 4.0智能物联系统，采用高通8155芯片，新增语音操控驾驶模式、能量回收、车辆控制等功能，大幅提升人机交互体验。
- 智能驾驶：配备行业最多35个高精感知硬件，包括3个第二代智能可变焦激光雷达，搭配华为200TOPS计算平台，首搭城市NDA功能，支持OTA，可实现可实现红绿灯路口直行、自主变道超车等智能驾驶辅助功能。

图：埃安AION LX Plus亮相粤港澳大湾区车展



资料来源：网易汽车，海通国际

图：埃安AION LX Plus内饰



资料来源：网易汽车，海通国际

For full disclosure of risks, valuation methodologies and target price formation on all HTI rated stocks, please refer to the latest full report on our website at equities.htisec.com